

第50回 若杉祭のお知らせ

今年の若杉祭は、11月3日[土]～4日[日]に開催いたします。今年
は学園祭50回目を迎え、前年度までの学園祭以上に、より一層
盛大なイベントや出し物をご用意いたしております。

福利厚生サービスのご案内

日本工業大学工友会は、会員の皆様への福利厚生サービスとして、
じゃらんコーポレートサービス(JCS)をご利用いただけるようになりました。
通常のじゃらんよりお得な法人限定プラン「JCS限定プラン」が
利用可能です。法人限定プランを利用しても、利用者の方に
Pontaポイントが付与されます。

詳細は、下記マニュアルをご覧ください。

<http://www.koyukai.com/member/jalan.pdf>



日本工業大学卒業生求人依頼

工友会では、大学とタイアップし既卒業生に就職情報を提供しています。その
ために各地域の就職情報を広く募集しております。日本工業大学の卒業生
(新卒・既卒を問わず)を採用したい会社を募集します。
例えば、地元OBを採用したい会社(Uターン採用)はありませんか? 自社や
勤務先で就職の情報がありましたら、ぜひご一報ください。

詳細は工友会ホームページの工友会ネットのページにて
<http://www.koyukai.com/>

日本工業大学吹奏楽団

[第35回記念定期演奏会のお知らせ]

今回の日本工業大学吹奏楽団の定期演奏会は、3部構成で行います。
第2部では「映画館」と題し、皆様楽しんでいただけるステージを予定
しています。当楽団の迫力のある演奏をお送りしますので、当日はご家族そ
ろってお越しください。

日時=2018年11月23日[祝・金] | 開場=13:30 / 開演=14:00

会場=春日部市民文化会館 大ホール | 入場料=無料 | 指揮=山崎茂

[お問い合わせ先]

Tel: 0480-34-4111 | E-mail: nit_wind@yahoo.co.jp



卒業証明書・成績証明書の発行について

卒業証明書・成績証明書は随時発行できます。
卒業後に上記証明書が必要となった場合には、下記A
とBのどちらかの方法でお申し込みください。

A——学校まで直接お越しになる場合
事前にお電話でお申し込みの上、証明書料金とご本人
であることを確認できるもの(運転免許証など)をお持ちに
なって、教務課までお越しください。

B——郵送をご希望の場合
郵便局の「代金引換郵便」を利用して送ります。
本学公式ホームページより「在学生・卒業生の方」を開き
「卒業証明書・成績証明書の申込」から、証明書申込
用の書式をダウンロードして必要事項をご記入の上、ご
本人であることを確認できるもの(運転免許証などのコピー)と
一緒に、教務課までFAXをお送りください。
代金引換手数料など、詳細については本学公式ホームペ
ージをご参照ください。

なお、「電気主任技術者」「無線技士」および(教員免許
申請用の)「学力に関する証明書」「建築士受験用の成
績証明書(平成21年度以降入学者対象)」は、通常の成績
証明書とは異なります。これらにつきましては教務課/証
明書係まで直接お電話にてお問い合わせください。

[日本工業大学 教務課 証明書係]

〒345-8501 埼玉県南埼玉郡宮代町学園台4-1

Tel: 0480-34-4111[代] | Fax: 0480-33-7527[直]

住所が変わったら、ご連絡を!

会報を確実にお届けするために、転居などにより住所
が変わった方は、会員情報の更新連絡をお願い致しま
す。連絡方法は、以下の通りです。

- 1——工友会ホームページの専用フォーム
- 2——会報同封のハガキ
- 3——事務局宛てにメール、または電話

会報は年1回
お届けしていますので
ぜひご覧ください。

一般社団法人 日本工業大学工友会事務局 連絡先

〒345-8501 埼玉県南埼玉郡宮代町学園台4-1

日本工業大学内 工友会事務局

Tel: 0480-33-7509 | Fax: 0480-33-7521

E-mail: koyukai@nit.ac.jp

URL: <http://www.koyukai.com/>

Facebook: <http://facebook.com/nit.koyukai>



一般社団法人日本工業大学工友会【会報】No.46 | 2018年9月1日発行 | 表紙: 大学設立50周年記念式典当日の本館
発行責任者: 土井嘉重(〒) | 編集: 広報委員会【野口寛治(428)/飯塚祐二(529)/学内編集担当【竹内貞雄(418)/鈴木史朗(439)/藤田るる(432)/古澤雅仁(432)/植入藤(552)】
デザイナー: 刈谷悠三+角田奈央/Anectra | 印刷: 高連印刷

2018 No.46
KOYUKAI Bulletin

- 00 会長挨拶
- 01 理事長/学長からのメッセージ
- 02 大学設立50周年記念式典・祝賀会
- 03 大学設立50周年記念事業
- 04 日本工業大学は3学部6学科2コースへ

- 06 お知らせ
- 07 援助へのお礼/工友会奨学生
- 08 工友会総会/総会議事要録
- 09 地域支部の活動
- 10 維持会費について

一般社団法人
日本工業大学工友会
Nippon Institute of Technology KOYUKAI

「特集」
大学設立50周年記念事業
学部学科の改編
Special Feature
工友会
KOYUKAI Bulletin
会報



ごあいさつ

卒業生[会員]の皆様へ

土井嘉豊 | 一般社団法人日本工業大学工友会 会長

会員の皆さんお元気ですか。

今年、大学は3学部6学科2コースへと改編されました。また50周年記念事業の第2期工事として、講義棟の建設が進み今年中には落成予定です。大きく生まれ変わる大学やキャンパスを工友会会員一同で盛り上げていきましょう。

今年の全国支部大会は8月25日に愛媛県の松山市で行われます。8年ぶりの地方開催となります。

開催に当たっては、愛媛県支部を始めとする四国4県の支部に多大なるご尽力を頂いており、謝意を申し上げます。開催報告はホームページにてご報告を致しますが、活発な意見が交わされることを期待しております。

昨年開催されなかったホームカミングデーを今年は11月3日に実施します。

詳細はホームページに9月ごろから掲載します。

従来とは異なりエントリー制となりますので

必ず参加登録をホームページからお願いします。

また、大学祭(11月3・4日)に合わせて「卒業生の部屋」をダイニングホールで開催します。

ぜひ皆さんの社会活動を後輩にPRしましょう。

(出展の詳細は工友会ホームページで告知します)

大学設立50周年を迎え、工友会としても大きな節目を迎えました。

維持会費の納入に関して、

平成30年4月から卒業年度からの会費納入となりました。

古くは、終身会費の時期があり、卒業後10年後からの時期が続いていましたが、

会員が4万人を数える現在、会の運営資金は、枯渇し始めております。

これまでと変わらぬ活動を続けていくためには、

皆様のご協力が不可欠となりますので、ぜひ維持会費の納入をお願いします。

また、50周年記念事業の寄付のお願いも継続しておりますので、

維持会費共々ご協力をお願い致します。

最後になりましたがこれからの大学、工友会の発展と皆様方のご健勝をお祈りし、ご挨拶とさせていただきます。

平成30年6月1日

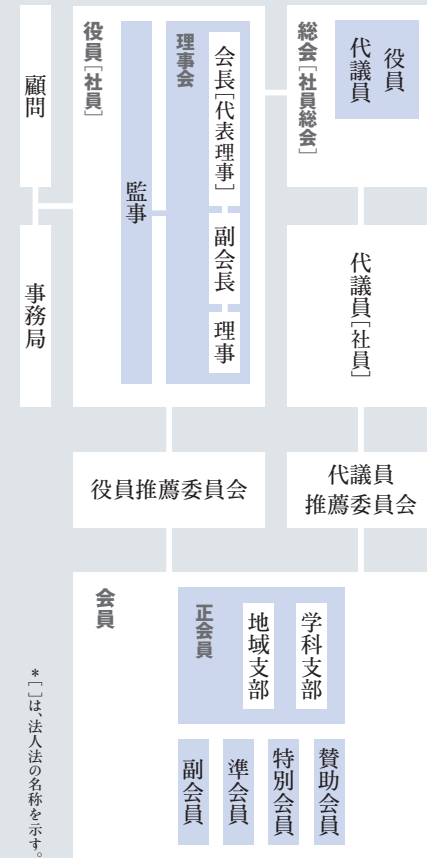
工友会の最新情報を随時発信しています。

ホームページ
www.koyukai.com

フェイスブック
www.facebook.com/nit.koyukai

事務局連絡先
Tel: 0480-33-7509
Fax: 0480-33-7521

組織図



工友会役員名簿

会長	土井嘉豊	E7
副会長	大島敏正	M2
副会長	横山賢二	A14
理事	土野一清	M1
理事	大村幸男	M2
理事	児玉博文	A5
理事	中津義智	A5
理事	官谷友詔	E6
理事	薄井敏光	M8
理事	竹内貞雄	M8
理事	飯塚完司	E14
理事	野口憲治	A28
理事	進藤卓也	E33
理事	海老原寛之	C5
理事	山田覚	E31
理事	飯塚祐二	S29
理事	高橋誠	S35
監事	佐藤建夫	大学LCセンター長
監事	一戸孝三	M3
監事	有賀幸則	M2
事務局長	清水博幸	E29

*□は、法人法の名称を示す。

半世紀、その次へ

柳澤章 | 学校法人日本工業大学 理事長

工友会の皆様におかれましては、ご活躍のこととお慶び申し上げます。

日本工業大学は、2017年に50周年を迎えることができ、今年6月10日、日本工業大学設立50周年記念式典・祝賀会の開催の運びとなりました。1967年から半世紀、工業教育の理想を掲げ、発展を続けることができたのも卒業生皆様のご支援の賜物です。誠にありがとうございます。

振り返りますと、開学20周年には同窓会の呼びかけによって学友会館建設の取り組みが開始し、学生たちが長く要望していた多目的ホールが完成しました。以来、学術会議、コンサート、本学と産業界との交流などとともに多彩なイベントが開催され、さらに国内外のゲストを迎え入れ、本学と社会・世界とのつながりを広げる場となっています。

25周年に工友会と名称を改められ、30周年にはスチューデントセンターの建設に全面協力をいただきました。バンドを組む学生たちにスタジオを提供し、多目的ホール、ギャラリーなど活発に利用され、昨年、スチューデントホールと改称されました。そして40周年にはLCセンターをはじめご支援いただきました。これら施設にとどまらず、工友会奨学金制度をはじめ大いに学生を力づけるものとなっています。

現在、学園は5か年計画で学園強靱化プロジェクトに取り組んでいます。学園創立から受け継がれる理念、そして本学に学んだ仲間たちが半世紀にわたって育んできた日本工業大学ブランドをより強靱にしていこうという決意のもとに進めています。

50周年の記念建設事業はダイニングホール、クラブ棟が昨年竣工し、講義棟は工事が進められています。キャンパスは見違える様な充実ぶりです。是非訪れてください。



「継承」と「進化」——
次の半世紀に向けた実工学の深化

成田健一 | 日本工業大学 学長

工友会の皆様には、日頃から様々なご支援を賜り、誠にありがとうございます。昨年50周年の節目を迎えた日本工業大学は、2018年度、これまでの1学部7学科体制から3学部6学科2コースへと学部・学科改組を行ない、次の半世紀に向けて新しいスタートを切りました。おかげさまで、昨年よりも70名近く多い、1131名の新入生を迎えてのスタートとなりました。これもひとえに、皆様方のお力添えの賜物と思っております。心から御礼申し上げます。

さて、「専門分野に対する目的意識がはっきりしている学生が多い」というのが本学の伝統であり、「努力している」というより「好きで夢中になっている」、そのための環境が揃っているというのが本学の強みです。今回の改組に合わせて、工学基礎教育のシステムを大幅に強化しましたが、決して本学の伝統的な良さを捨てたわけではありません。

改組に合わせて新たに定めたディプロマポリシーでは、実工学の学びを深化させ、「現場で創意工夫できる技術者」、「技術で新たな価値を創造できる人材」を育成します、と謳いました。前者はこれまで培ってきた本学の伝統を踏まえそれを『継承』するという宣言であり、後者は変化への対応とイノベーションを意識した『進化』することの宣言です。

一方、教職課程の再課程認定が現在文部科学省で進められており、他の工業大学の中にはこれを機に教職課程を廃止する大学も現れています。しかし本学は、教職系の専門教員を複数新規に採用し、改組したすべての学科で教職課程を維持できる見通しです。

本年12月には、旧食堂の跡地に7階建ての「新講義棟」も完成し、自ら学ぶ学生を育てるあらたな器として機能し始めます。本学のさらなる発展に向け、引き続きご支援の程、よろしく御礼申し上げます。



日本工業大学 設立50周年記念式典・祝賀会

2018年6月10日[日]、本学体育館において大学設立50周年式典が開催されました[Fig.1,2]。当日は、小雨模様でしたが、式典は472人の列席者を迎えて開式されました[Fig.3]。本学の歴史をまとめたオープニング映像が流れた後、柳澤章理事長、成田健一学長のご挨拶がありました[Fig.4,5]。続いて、来賓の方々より祝辞を頂きました。

最後は、本学吹奏楽団の演奏のもと校歌斉唱が行われ、閉式となりました[Fig.6]。式典終了後、祝賀会は、2017年3月に竣工した「ダイニングホール」に席を移して開催されました。弦楽四重奏の演奏後、成田健一学長によるご挨拶がありました[Fig.7]。続いて、木村英雄後援会会長、土井嘉豊工友会会長によるご挨拶があり

[Fig.8]、全国工業高等学校協会 佐々木哲理事長による乾杯のご発声により、祝賀会が開催されました。12時30分から14時30分まで2時間の祝賀会でしたが、有志による詩吟、オペラ歌手による余興があるなど終止和やかに進行し、大学設立50周年を祝うことができました[Fig.9,10]。



Fig.1



Fig.2



Fig.3



Fig.4



Fig.5



Fig.6



Fig.7



Fig.8



Fig.9

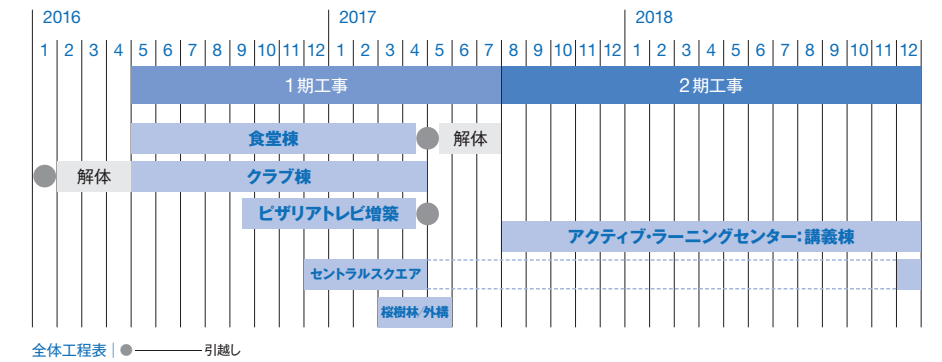


Fig.10

大学設立50周年記念事業

新講義棟の着工

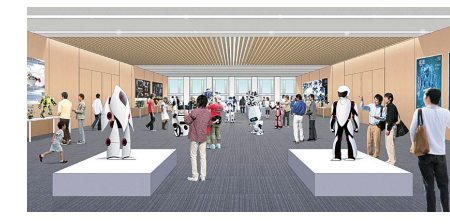
日本工業大学は、平成29[2017]年6月に、大学設立50周年を迎えました。そこで本学は、設立50周年記念事業として、キャンパスの整備を実施します。第1期工事の新食堂・新クラブ棟は竣工しました。第2期工事として、旧大食堂の跡地に新講義棟の建設工事が始まりました。



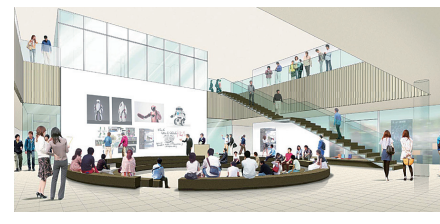
講義棟外観パース



建設中の講義棟



講義棟7階多目的スペース内観パース



講義棟1階学生プラザ内観パース



建設中の学生プラザ

大学設立50周年記念講演会「高効率青色発光ダイオードの発明とその後」

2017年10月19日に、ノーベル物理学賞の中村修二教授による講演会が開催されました。中村教授には、2007年6月、青色発光ダイオード(青色LED)の開発をテーマとした講演「青色LED開発秘話」を依頼した経緯があります。また、本学電気工学科OBの中村康則氏(E5)の実弟にあたります。

講演会当日は、雨模様にも関わらず、会場の体育館には学生や教職員、一般の方が多数来場し、1400席がほぼ満席となりました。会場に入りきれない学生は、各教室にて中継を介して講演に聴き入りました。中村教授は、青色LED開発の裏話とその後の進展、今後の応用研究の方向性などについて熱く語っていました。講演会終了後は、成田健一学長から中村教授に特別名誉教授の称号記が授与されました。中村教授が第一号の授与者となります。特別名誉教授には、本学の教育研究活動の推進に先導的な役割を担っていただくことが期待されています。



日本工業大学は 3学部6学科2コースへ

2018年4月、実工学教育は、新たなステージへ!

日本工業大学は、「実工学教育」を理念として掲げ、実社会で役立つ実践的な工学教育を追究してきました。グローバル化や技術革新が加速する現代、社会が求める人材像は、大きく変化しています。その変化に対応でき、次世代をリードする人材を育成するため、2018年4月から3学部6学科2コースへ改編。実際の技術に触れ、ものづくりを実践する「実工学教育」の理念を時代のニーズにあわせた新たなステージへ。「じっくりコツコツ」積み上げてきた日本工業大学の「実工学」の学びこそが、新たな価値を創造するための原点なのです。

基幹工学部 | Faculty of Fundamental Engineering

機械工学科

Department of Mechanical Engineering

工学の基盤となる機械工学の「伝統」と「最先端」を学ぶ

電気電子通信工学科

Department of Electrical, Electronics, and Communication Engineering

社会を支える動力設備からスマート情報機器そして人をつなぐ情報通信を学ぶ

応用化学科

Department of Applied Chemistry

化学+科学全般の知識をベースにスマートなものづくりを学ぶ

先進工学部 | Faculty of Advanced Engineering

ロボティクス学科

Department of Robotics

人工知能やロボット技術など未来へつながる先駆的分野を学ぶ

情報メディア工学科

Department of Information Technology and Media Design

超スマート社会を形作る最新の技術・表現技法を学ぶ

建築学部 | Faculty of Architecture

建築コース

Section of Architecture

技術とデザインの融合による100年後を見据えた建築について学ぶ

生活環境デザインコース

Section of Living Design

人の心の「豊かさ」を育む室内空間や住環境について学ぶ

研究室

研究室名	教員名	職名(学位)
------	-----	--------

基幹工学部 | Faculty of Fundamental Engineering

機械工学科 | Department of Mechanical Engineering

[デザイン・設計系]

CAD/CAM	長坂保美	教授[博士(工学)]
人間中心設計	細田彰一	教授[工学修士]
固体力学	瀧澤英男	准教授[博士(工学)]
微細デバイス	加藤史仁	准教授[博士(工学)]
機械技術史	丹治明	講師[学芸員 修士(工学)]
製品造形	平山晴香	助教[修士(専門職)]

[エネルギー・制御系]

エンジンシステム	中野道王	教授[博士(工学)]
エネルギー工学	丹澤祥晃	教授[博士(工学)]
メカトロニクス	張暁友	教授[博士(工学)]
伝熱工学	高木茂男	准教授[工学博士]
流体工学	桑原拓也	准教授[博士(工学)] Ph.D.(応用数学)
制御システム	石川貴一郎	准教授[博士(工学)]
光テクノロジー	小崎美勇	准教授[博士(工学)]
構造ダイナミクス	増本憲泰	講師[博士(工学)]

[生産技術系]

プラスチック成形加工	村田泰彦	教授[博士(工学)]
精密加工	神雅彦	教授[博士(工学)]
塑性加工	古閑伸裕	教授[博士(工学)]
新素材	竹内貞雄	教授[博士(工学)]
機械加工	二ノ宮進一	教授[博士(工学)]
マイクロ加工	野口裕之	准教授[博士(工学)]

電気電子通信工学科 | Department of Electrical, Electronics, and Communication Engineering

[電気情報系]

電子材料/電子回路システム	青柳稔	教授[博士(工学)]
先端材料/電子物性	石川豊	教授[工学博士]
電気接点材料/計測制御	吉田清	教授[博士(工学)]
電気機器/マイコン制御	上野貴博	教授[博士(工学)]
エネルギーエレクトロニクス	木村貴幸	准教授[博士(工学)]
高電圧・絶縁	清水博幸	助教[博士(工学)]
電力システム	竹本泰敏	助教[博士(工学)]

[電子情報通信系]

無線ハードウェア	宇賀神守	教授[博士(工学)]
通信トラフィック工学	吉野秀明	教授[博士(理学)]
計算知能システム	生駒哲一	教授[博士(学術)]
ワイヤレスネットワーク	高瀬浩史	教授[博士(工学)]
無線伝送メディア	平栗健史	教授[博士(情報学)]
電波応用/アンテナ工学	竹村暢康	准教授[博士(工学)]
信号処理	木許雅則	准教授[博士(工学)]
マルチメディア信号処理	大田健紘	助教[博士(工学)]
メタヒューリスティク	進藤卓也	助教[博士(工学)]

研究室名	教員名	職名(学位)
------	-----	--------

応用化学科 | Department of Applied Chemistry

[物質デザイン系]

マイクロ・ナノデバイス	伴雅人	教授[博士(工学)]
ハイブリッド材料	大澤正久	教授[博士(工学)]
固体電気化学	白木将	教授[博士(工学)]
先駆物質化学	池添泰弘	教授[博士(工学)]

[材料科学系]

新素材プロセス	渡部修一	教授[博士(工学)]
半導体ナノテクノロジー	飯塚完司	教授[博士(工学)]
資源創生プロセス	内田祐一	教授[博士(工学)]
界面科学	福田めぐみ	准教授[博士(工学)]

[生物工学系]

生体分子化学	佐野健一	教授[博士(理学)]
ナノ機能デバイス	新倉謙一	教授[博士(工学)]
植物生産工学	芳賀健	准教授[博士(理学)]

先進工学部 | Faculty of Advanced Engineering

ロボティクス学科 | Department of Robotics

[ハードウェア系]

次世代ロボット	中里裕一	教授[博士(工学)]
ロボット機構設計	樋口勝	教授[博士(工学)]
先端材料工学	安原鋭幸	教授[博士(工学)]
先端メカトロニクス	宮川豊美	教授[博士(工学)]
フィールドロボティクス	櫛橋康博	准教授[博士(工学)]

[ソフトウェア系]

電子制御	於保茂	教授[博士(学術)]
交通制御システム	鈴木宏典	教授[Dr.Eng.]
ロボット制御	浦田慎之	教授[博士(工学)]
IRTシステム	滝田謙介	准教授[博士(工学)]
ロボットビジョン	田村仁	准教授[博士(工学)]
医療福祉ロボット	秋元俊成	准教授[博士(工学)]

情報メディア工学科 | Department of Information Technology and Media Design

[ソフトウェアデザイン系]

複雑系工学	佐藤進也	教授[博士(情報理工学)]
情報数理	北久保茂	准教授[博士(理学)]
ソフトウェア工学	糸野洋	教授[博士(工学)]
最適化アルゴリズム	松浦隆文	助教[博士(工学)]
計算理論	神林靖	准教授[Ph.D.]
知能ソフトウェア工学	橋浦弘明	助教[博士(工学)]

[メディアデザイン系]

コンピュータグラフィックスプログラミング	山地秀美	教授[博士(工学)]
映像情報	松田洋	准教授[博士(工学)]
メディア芸術	石原次郎	教授

研究室名	教員名	職名(学位)
------	-----	--------

情報・メディア教育	大橋裕太郎	准教授[博士(学術)]
映像・メディアアート	大山麻里	教授[芸術学修士]

[ビジネスシステム系]

計算知能化研究室	辻村泰寛	教授[工学博士]
ネットワーク情報システム	勝間田仁	准教授[博士(工学)]
画像・映像メディア認識	新井啓之	教授[博士(情報科学)]
数理情報工学	丸山友希夫	准教授[博士(先端科学技術)]
論理設計検証	中村一博	准教授[博士(工学)]
経営情報システム	大宮望	准教授[博士(工学)]

建築学部 | Faculty of Architecture

建築学科・建築コース | Department of Architecture / Section of Architecture

[建築・都市デザイン分野]

建築計画/ハウジングデザイン	佐々木誠	教授[博士(工学)]
建築計画/施設デザイン	木下芳郎	准教授[博士(工学)]
建築計画/空間デザイン	徐華	准教授[博士(工学)]
建築設計・計画	竹内宏俊	准教授[博士(工学)]
建築設計・意匠	小川次郎	教授[博士(工学)]
建築設計・都市デザイン	吉村英孝	准教授[博士(工学)]
建築文化史・修復デザイン	西本真一	教授[博士(工学)]
近現代文化・環境形成史	安野彰	教授[博士(工学)]

[構造・環境エンジニアリング分野]

木質構造	那須秀行	教授[博士(工学)]
建築生産	片岡誠	教授[博士(工学)]
建築材料工学	菊田貴恒	准教授[博士(工学)]
基礎構造・地盤工学	田中実	准教授[博士(工学)]
鋼構造/構造設計	上田学	助教[修士(工学)]
シェル・空間構造	箕輪健一	助教[博士(工学)]
建築環境工学	三坂育正	教授[博士(工学)]
建築環境設備	吉野一	教授[博士(工学)]

建築学科/生活環境デザインコース | Department of Architecture / Section of Living Design

空間デザイン	足立真	教授[博士(工学)]
民俗文化	板橋春夫	教授[博士(文学)]
建築光環境	伊藤大輔	准教授[博士(工学)]
福祉空間計画	勝木祐仁	准教授[博士(工学)]
仕上材料・人間工学	工藤瑠美	准教授[博士(工学)]
建築歴史・構法	黒津高行	教授[工学博士]
福祉住環境計画	野口祐子	教授[博士(工学)]
環境共生・建築設備	樋口佳樹	准教授[博士(工学)]

お知らせ

大学設立50周年記念
建設事業に関わる
「工友会コーナー」の
お知らせ

現在整備を進めている中庭に、大学設立50周年記念建設事業に対してご寄付いただいた工友会会員の「氏名と卒業年度」を刻印したレンガ(以下「ネームレンガ」と称します)を敷設する「工友会コーナー」を開設します。設置場所と企画概要を以下のとおりです。

1 工友会コーナー

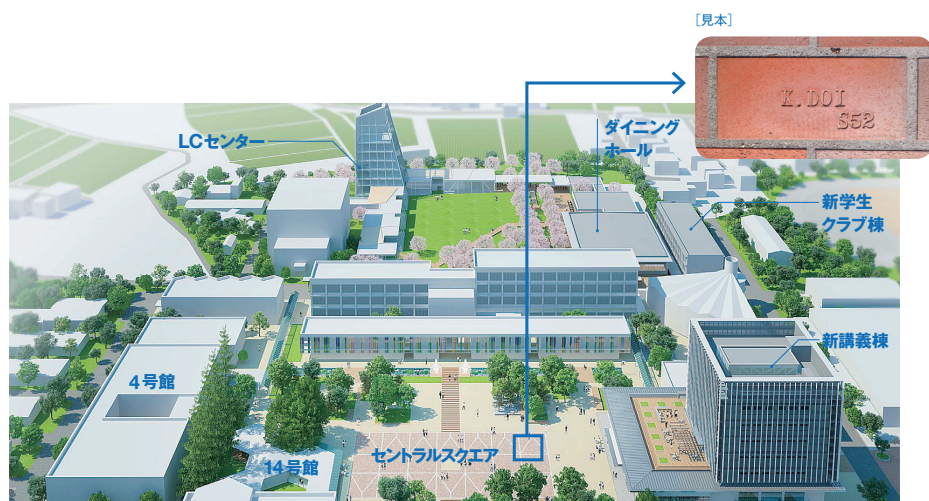
セントラルスクエアの新講義棟寄りの5m×5mを1ブロックとして800枚の敷設が可能です。

2 ネームレンガの概要

205×85mmのサイズのレンガにローマ字で「氏名と卒業年度」が刻印されます。

3 対象者

5万円以上(分納可)のご寄付いただいた工友会会員を対象とします。また、既に5万円未満のご寄付をいただいた方については、追加でご寄付いただき合計で5万円以上となる場合は対象となります。なお、既に5万円以上ご寄付をいただいた方には、ネームレンガの敷設の希望の有無を確認します。



募集/申込書送付方法

第1期分 締切:平成28年12月25日
第1期の募集では40名の工友会会員および3支部のネームレンガがセントラルスクエアに敷設されました。

第2期分 締切:平成31年3月31日
平成30年3月末時点では、13名の工友会会員および4支部のネームレンガが敷設されました。次回は、平成31年8月の工友会会報でご紹介します。

寄付金の申し込み手続きについて
工友会コーナーへのご寄付にご賛同いただける場合は、別紙の【第II期募集】の仮申込書を右記の方法にてご送付ください。仮申込書が工友会事務局に届き次第、改めて正式な「寄付申込書」、「専用振込用紙」および関連書類一式を、仮申込書に記載いただいたご住所へお送りいたします。お手元に届きましたら、必要書類を同封の返信用封筒にてご返送ください。大学側からご入金の確認連絡があり次第、領収書を送るとともに、ネームレンガの敷設準備を行います。なお、「工友会コーナー」の仮申込書をお送り頂いていない場合は、上記の手続きが始まりませんので、ご注意ください。

【ご参考】レンガ敷設工事の時期
2018年6月末までのお申込み分:
平成30年10月末頃施工予定
2018年7月-2019年3月末までのお申込み分:
2019年6月頃施工予定

仮申込書送付方法
① 郵送
〒345-8501 埼玉県南埼玉郡宮代町学園台4-1 一般社団法人 日本工業大学工友会 (事務局)
② E-mail | koyukai@nit.ac.jp
仮申込書をPDFファイルにして添付してください。
③ FAX | 0480-33-7521
一般社団法人 日本工業大学工友会 (事務局)

【ご不明な点のお問い合わせ先】
日本工業大学財務課(募金事業推進本部)
Tel: 0480-33-7504 | E-mail: bokin@nit.ac.jp

「卒業生の部屋」展示募集

今年度も若杉祭の開催期間中に、「卒業生の部屋」を開催します。「卒業生の部屋」は、平成28年より実施し、大変好評を頂きました。今年度も開催すべく準備を進めております。この「卒業生の部屋」は、卒業生の活躍を広く周知する場として、卒業生の上梓した書籍、設計製造に携わった製品の展示、ご自身の会社の案内等を展示する予定です。もちろん、前回、展示していただいた内容を、今年度も引き続き展示していただいても構いません。詳細は以下の通りです。多数のご応募をお待ちしております。なお、準備の都合上、誠に恐縮ですが、10月10日(水)までにご返答を工友会事務局まで頂ければ幸いです。

1 展示期間 平成30年11月3日(土)-4日(日)若杉祭開催時間中に展示 | 2 展示会場 日本工業大学ダイニングホール・ミーティングエリア(予定) |

3 募集内容 日本工業大学の卒業生が製作に携わったものや活動報告、ご自身の会社の紹介等を展示します。自薦他薦は問いません。申込書に必要事項を記入の上、工友会事務局に送信してください。(例:書籍、製品、製品パンフレット、報告書など) | **4 申込方法** 工友会事務局にお問い合わせください。 | **5 その他** ●若杉祭当日に展示会場にてご自分の展示物の説明をしていただける場合には、旅費の一部を工友会にて負担させていただきます。●展示物の搬入は、会場までご持参ご搬送いただくか、展示物が大型の場合や受け取りが難しい場合は工友会事務局まで郵送、もしくは、宅配便等にてお送りください。●展示物の搬出は、郵送、宅配便にてご返送いたします。●展示物の破損、盗難等について工友会は一切の責任を負いません。高価、希少な展示の場合は現物ではなくパンフレットやパネルでの展示をお勧めいたします。その他不明な点がございましたら、工友会事務局までお問い合わせください。

第18回
ホームカミングデーの
お知らせ

平成30年11月3日(土) | 11:30-16:00

今年もホームカミングデーを開催します。同期の友人を誘って、また、ご家族連れで、多くの皆様に母校にお集まり頂きたいと願っております。開催の詳細は大学ホームページ、または工友会ホームページで随時行ってまいります。

ホームカミングデー実行委員会(大学・工友会共催)

援助へのお礼/奨学生

工友会援助へのお礼

第40回鳥人間コンテスト選手権大会への出場

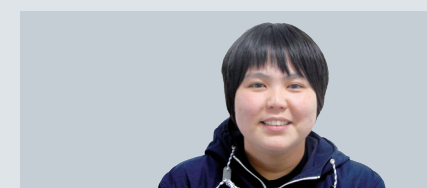
2017年7月に、本学のOBが中心となって結成したチーム「Project Liberte」(プロジェクトリベルテ)で、「第40回鳥人間コンテスト選手権大会」(滑走機部門)に出場しました(Fig.1)。大会当日は、午前7時頃から滑走機部門が始まり、出場まで機体の翼を保持しながら、他のチームのフライトを見学していました(Fig.2)。出番が近づき、11時51分頃に、プラットホーム上に機体を移動し、ゲートオープンから9秒後に、甲斐によるカウントダウンで、テイクオフしました(Fig.3)。飛行記録は101.5mで、今回の大会での滑空機部門では24チーム中10位でした。また、初出場チーム中では第1位の成績でした。さらに、本チームのチャレンジ精神が評価され、「THE FRESH BIRDMAN賞」を受賞することができました。この度は、交通費の一部を援助して頂き、ありがとうございました。——— 甲斐正也 [S33期]



平成29年度日本工業大学工友会奨学生からのお礼

仲里ちとせ [機械工学科4年]

この度は、工友会奨学金をご支援頂き誠にありがとうございます。ご支援のおかげで親からの仕送りの負担を減らすことができ、親も感謝しております。私は学業と委員会活動に充実した学生生活を送ることができています。支援に感謝し、日本工業大学の学生としての誇りを持ち、これからの就職活動と卒業に向けて頑張ります。卒業後は、工友会の一員として積極的に関わり活動していきたいと思っております。



山内一輝 [創造システム工学科4年]

この度は工友会奨学金をご支援頂き、誠に有難うございました。学生生活をより充実したものとするべく学業や部活に励んでいましたが、資金繰りの面で悩む場面もありましたが、工友会の皆様からのご支援のおかげでこちらにも尽力することができ、とても充実した学生生活を送ることができました。今後も工友会の皆様からのご支援を無駄にしないよう勉学に励み、卒業に向けて頑張っていきます。最後にご支援頂いた工友会の皆様に、改めて深く御礼申し上げます。



工友会援助・寄贈一覧

H29	
04/02	フレッシュマンキャンプ資金援助
08/02	夏祭り・うちわ、手ぬぐいの贈呈
08/03	
09/10	工友会奨学金給付
09/20	準会員入会記念品贈呈
10/19	中村修二教授特別講演 大学設立50周年事業に共催
10/28	喫茶後友会の運営/大学祭援助
10/29	
12/17	吹奏楽団演奏会お祝い金

H30	
1月末	卒業アルバム購入
03/07	工友会奨学金給付
03/10	卒業生子女の入試検定料の援助
03/20	工友会入会記念品贈呈

平成30年度
日本工業大学工友会
奨学生名簿

学科	学年	氏名
E	4年	大森慎也
E	4年	奥田圭太
C	4年	安彦久志
P	4年	増田美咲
M	3年	王雨田
C	3年	磯部佑太
A	2年	岡島大純
EI	修士2年	中山雄也
EI	修士1年	木山潤
EI	博士1年	設楽勇

M: 機械工学科
E: 電気電子工学科
A: 建築学科
C: 情報工学科
P: ものづくり環境学科
EI: 電子情報メディア工学専攻

平成30年度一般社団法人日本工業大学工友会総会の開催

日時 | 平成30年6月9日[土] | 12:30-14:00

6月9日[土]、本学学生会館ホールにて「平成30年度一般社団法人日本工業大学工友会総会」が開催された。決議および報告事項は、下記の総会議事要録の通りである。



平成30年度総会議事要録 [日時:平成30年6月9日[土] | 12:30-14:00]

出席者

- 出席者数=56名
(代議員:42名、出席理事:11名、出席監事:3名)
- 当日出席者以外で議長一任及び書面による議決権行使者=55名
- 議決権総数=141個、議決権行使総数111個
定款第23条により、総会は成立した。

議長団

- 議長=土井嘉豊[E7]
- 書記=土野一清[M1]、官谷友詔[E6]
- 議事録署名人=佐藤建夫[大学]、有賀幸則[M2]、一戸孝三[M3]、土井嘉豊[E7]

第1号議案

平成29年度事業報告ならびに収支報告に関する件 | 本件は、原案のとおり承認可決されました。

第2号議案

平成30年度事業計画ならびに収支予算に関する件 | 本件は、原案のとおり承認可決されました。

第3号議案

定款の規定に基づく理事および監事の選任に関する件 | 本件は、原案のとおり承認可決されました。

報告事項

1 | 平成29年度監査報告 | 平成30年度定時総会議案書に記載した平成29年度監査報告書のとおり報告しました。

2 | 新任代議員ならびに退任代議員 | 平成30年度定時総会議案書に記載のとおり報告しました。

平成30年度事業計画

活動目標/重点活動

総務委員会

- 本委員会の中期計画の策定、全国支部大会開催の協力と支援を行う。
- 大学設立50周年事業への協力、維持会費納入率の向上。
- 会員満足度の向上、地域支部の再編成の検討、規程類の見直しを行う。

財務委員会

- 本委員会の中期財務計画の策定、準会員への各種援助。
- 大学設立50周年事業への協力、維持会費納入率の向上。

広報委員会

- 本委員会の中期広報計画の策定、工友会会報のWEB化の検討。
- 維持会費納入率の向上を目標とした広報活動。

事業委員会

- 本委員会の中期事業計画の策定、維持会費納入率の向上。
- 優秀な入学者の確保、ホームカミングデーの開催。
- 準会員(学生)に対する継続的資金援助(新入生を対象としたフレッシュマンキャンプ、夏祭り、大学祭、卒業アルバム委員会、学生クラブ活動等)

情報システム委員会

- 本委員会の中期情報システム計画の策定、維持会費納入率の向上。
- 工友会ホームページ更新の迅速化、フェイスブック活用拡大。

学内連携委員会

- 本委員会の中期計画の策定(学科支部再編計画)、維持会費納入率の向上。
- 大学祭期間中に「卒業生の部屋」、学科支部の編成検討。

平成29年度会計報告、平成30年度収支予算は別紙またはホームページでご覧ください。

地域支部の活動報告

工友会地域支部一覧

支部名[設立年]	支部長[任期]	総会日程
青森県支部 [H6年2月]	岩山政則[E3]	未定
秋田県支部 [H10年8月]	佐藤信勝[A12]	未定
岩手県支部 [S58年8月]	久保田懐[E12]	2019/2/23[土]
山形県支部 [H10年8月]	土屋仁[A14]	2018/11/10[土]
福島県支部 [H17年9月]	真船正広[E16]	2019/3/16[土]開催予定
栃木県支部 [S57年7月]	田中晃[E5]	2018/9/8[土]
群馬県支部 [H23年10月]	佐々木純一[A11]	2018/10/19[金] or 10/26[金]
埼玉県支部 [H17年3月]	小西法行[M5]	2018/10/13[土]
千葉県支部 [S58年7月]	藤井敏雄[E3]	2018/5/26[土]
神奈川県支部 [S58年2月]	小幡秀造[A9]	2019/2/16[土]
長野県支部 [H17年6月]	清水高市[A9]	2018/9/8[土]
静岡県支部 [S58年7月]	安達一浩[M18]	2018/6/2[土]
愛知県支部 [S58年10月]	大野雅己[A7]	2018/5/26[土]
大阪府支部 [H17年10月]	小山将史[A14]	2018/10/6[土]
兵庫県支部 [H17年10月]	中津義智[A5]	2018/10/6[土]
広島県支部 [H2年11月]	増谷淳[M5]	2018/9月 or 10月
岡山県支部 [H19年2月]	葛原英司[A8]	2018/8/25[土]
山口県支部 [H2年11月]	山本妙生[A11]	2018/6/30[土]
香川県支部 [H13年4月]	川田卓宏[S10]	2018/8/25[土]
徳島県支部 [H13年4月]	佐川正師[A23]	2018/8/25[土]
愛媛県支部 [H13年4月]	窪田博年[A24]	2018/8/25[土]
高知県支部 [H13年4月]	池内忠[M14]	2018/8/25[土]
山陰支部 [H22年2月]	小松義昌[A4]	未定
大分県支部 [H27年11月]	高橋文洋[A3]	2018/10/6[土]
沖縄県支部 [H1年6月]	川満秀吉[E10]	未定
バンコク支部 [S59年1月]		未定

工友会学科支部一覧

支部名	支部長[任期]	総会日程	開催場所
機械工学科支部	渡邊正道[M1]	2018/9/15[土]	機械実工学教育センター講義室(E1棟2階) 13:30-
電気電子工学科支部	吉田清[E11]	2018/11/3[土]	電気電子工学科棟(9号館)1階103号室 12:00-
建築学科支部	中村國雄[A7]	2018/11/3[土]	建築デザイン学群棟(W10棟)1階101会議室 12:00-13:00
システム工学科支部	小松保彦[S6]	2018/11/3[土]	工友会会議室 12:00-
情報工学科支部	加藤利康[C3]	2018/11/3[土]	情報工学科棟(14号館)マルチメディア教室 13:00-

平成30年度全国支部大会のお知らせ

平成30年8月25日[土] | 13:00-15:00

テーマ | 改革と連携、そして若者へ

場所 | ネストホテル松山

〒790-0002 愛媛県松山市二番町1-7-1
Tel: 089-945-8111

この度、全国支部大会を上記の通り開催いたします。当日は高校生、高校教諭、保護者を対象とした大学説明会も同時開催いたします。また、支部大会終了後に開催する講演会では、柳澤理事長と成田学長をお招きし、これまでの、そしてこれからの日本工業大学についてご講演いただきます。続いて「学園100周年記念LCセンターの計画から設計施工まで」と題し、設計された建築学科の小川教授と施工された大成建設の四国支店長、中屋様をお迎えしてご講演いただきます。

協議事項

- 工友会の改革について
- 支部、大学、後援会、宮代会との連携について
- 新しい時代へ継承について

講演会 | 15:30-17:30

第一部 [基調講演]

- 「日本工業大学 -50年の伝統-」
柳澤章 | 学校法人 日本工業大学 理事長
- 「次の半世紀にむけて -『実工学教育』のさらなる深化-」
成田健一 | 日本工業大学 学長

第二部 [スライドレクチャー]

- 「百年記念館「LCセンター」計画から設計、施工まで」
[設計について]
小川次郎 | 教授/日本工業大学建築学部建築学科
- [施工について]
中屋亮 | 大成建設株式会社
(現:大成建設株式会社 執行役員四国支店長)

岡山県支部

第12回岡山県支部総会の開催報告

今回は、岡山県支部16名の出席(委任状11名)となりました。本年度現在の支部会員数187名となり、減少の一途をたどっています。岡山県唯一の在校生であった河原さんが今年度卒業すること、現役の在校生が岡山県からはなくなります。

総会は、平成28年度の事業・会計報告および平成29年度の事業計画と予算案、近隣支部との交流についての報告、若手役員への勧誘に関する提案や来年度全国支部大会(愛媛県開催)への参加と、愛媛県松山市での岡山県支部総会の実施の検討など、来年度に向けて活発な意見交換がなされました。

——岡山県支部長 葛原英司[A8]

日時 平成29年10月21日[土] 18:30-

場所 料理とお宿「下津井亭」(倉敷市下津井4-1-3)

出席者 松葉昇[A3]、山武三[A4]、安藤智之[A5]、谷口武士[A5]、児玉博文[A5]、平井一正[A6]、山本豊[A6]、小嶋修一[E6]、齋藤誠[A8]、葛原英司[A8]、山本柳市[E12]、水島章子[A13]、福田高明[M13]、吉田泰貴[A21]、清原孝二[M21]、榎本智[A31] *敬称略

ゲスト 中津義智様[A5] 工友会理事(兵庫県支部長)
増谷淳様[M5] 広島県支部長
窪田博年様[A24] 愛媛県支部長
佐川正師様[A23] 徳島県支部長

平成28年度の活動内容と平成29年度の活動計画の概略

● 平成29年度の活動目標

- 1 支部会員の積極的な活動への参加を呼びかける。
- 2 他支部との総会での交流や総会翌日の観光など趣向を凝らして、参加者を募り交流の輪を広げたい。限られた予算の中で地道な活動を続けたい。
- 3 新たに支部活動に参加する会員を増やすことで工友会の活動な輪を広げる。

● 平成28年

- 5/22 第1回役員会(岡山市)支部総会の計画
- 6/25 工友会総会(大学)教職員のつどい
- 7/30 愛媛・徳島支部合同総会(松山市)近隣支部との交流
- 8/21 第2回役員会(津山市)他支部総会や行事の参加報告と今後の参加日程他
- 9/17 山口県支部総会(岩国市)近隣支部との交流

- 9/17 東中国・西中国地域別教育懇談会(岩国市)中国地方の在校生の保護者、工友会、大学関係者で懇親
- 9/24 香川県支部総会(高松市)近隣支部との交流
- 10/1,2 兵庫県大阪府支部総会 近隣支部との交流
- 10/15 第11回岡山県支部総会(真庭市)事業・会計の報告と計画
- 10/16 支部交流(勝山の街並み見学)、旧遷喬小学校(久世町)にて給食を食べる
- 10/23 広島県支部総会(広島市)近隣支部との交流
- 11/5 全国支部大会(大学)全国支部総会
- 11/5 ホームカミングデー(大学)

● 平成29年

- 2/26 第3回役員会(岡山市)次回支部総会について
- 6/4 第1回役員会(津山市)年間行事・予算計画、交流計画
- 6/24 工友会総会(大学)活動報告・計画、理事他改選など
- 7/8 高知県支部総会 近隣支部との交流
- 8/5 徳島県支部総会(徳島市)近隣支部との交流
- 8/20 第2回役員会(岡山市)支部総会計画、他支部総会参加報告
- 9/9 愛媛・香川県支部合同総会(松山市)近隣支部との交流
- 9/30 東中国・西中国地域別教育懇談会(広島県)中国地方の在校生の保護者、工友会、大学関係者で懇親
- 9/30 山陰支部総会(松江市)近隣支部との交流
- 10/4 第3回大分県支部総会(大分県)近隣支部との交流
- 10/15 広島県支部総会(広島市)近隣支部との交流
- 10/21 第12回岡山県支部総会(倉敷市)事業・会計の報告と計画
- 10/22 支部交流(旧野 家住宅を見学)

● 平成30年

- 1月 合同新春新年会(宮代会・後援会・工友会との親睦)
- 2月 第3回役員会(次回支部総会について)



山形県支部

山形県支部創設20周年記念総会・記念事業の開催

平成10年に、山形県支部が創設され早20年になります。毎年、県内3地区の持ち回りで総会・懇親会を開催してきました。これまで参加できなかった方も、ぜひこの機会に出席いただき、素晴らしい発展を遂げた母校の良き思い出を語り合しましょう。

今年から工友会本部の案内発送費が縮小され、会員全員に案内が届かないかもしませんので、問い合わせは、工友会事務局までお願いいたします。

——山形県支部長 土屋仁[A14]

日時 平成30年11月10日[土]

場所 山形国際ホテル(山形市香澄町3-4-5)

時間 記念総会=16:00-
記念講演会=16:40-
柳澤理事長「日本工大50年の歩み(仮題)」
懇親会=17:30-

[問い合わせ先]

工友会事務局



日本工業大学工友会茨城県支部(仮称) 設立総会のお知らせ

この度、日本工業大学工友会の支部設立規程に基づき、茨城県内の同窓生の親睦を図るため、日本工業大学工友会茨城県支部(仮称)を発足させよう、工友会本部のアドバイスを頂き、設立準備会を組織し、下記の要領で準備を進めてまいりましたので、お知らせ致します。茨城県在住の同窓生および茨城出身同窓生の皆様方に奮ってご参加頂きたく、お願い申し上げます。詳細は、ホームページ上でお知らせ致します。また、茨城県在住の同窓生の方には、別途ご案内をお送りします。

- 議題**
- ① 日本工業大学工友会 茨城県支部(仮称)規約について
 - ② 日本工業大学工友会 茨城県支部(仮称)役員について

日程 平成30年11月17日[土]
受付=13:00
設立総会=13:30-14:30
懇親会=14:30-16:30

場所 ホテルマロウド筑波
〒300-0042 茨城県土浦市城北町2-24
Tel: 029-822-3000 | Fax: 029-822-3244
<http://www.marroad.jp/tsukuba/>

[問い合わせ先]

工友会事務局

